

Zone étudiée

QP Brigadières - Henri Barbusse (QP095004)

Zones de comparaison

Communes : Argenteuil, Bezons

EPCI 2015 : CA Argenteuil - Bezons

EPCI 2017 : CA Saint-Germain Boucles de Seine, EPT Boucle Nord de Seine

Premier degré

Écoles

	QP	Commune	EPCI 2015	EPCI 2017
Nombre d'écoles maternelles ¹	3	36	36	189
<i>dont en Rep</i>	3	23	23	61
<i>dont en Rep+</i>	0	4	4	9
<i>dont privées</i>	0	0	0	0
Nombre d'écoles élémentaires ¹	1	38	38	210
<i>dont en Rep</i>	1	23	23	57
<i>dont en Rep+</i>	0	3	3	8
<i>dont privées</i>	0	3	3	31

¹Les écoles concernées par le QP sont celles situées dans ou à moins de 100 mètres du QP

Note de lecture : 36 écoles maternelles sont situées dans les communes dans lesquelles se situe le QP.

Source : Insee - Base Permanente des Équipements - 2015 (traitements à partir de la Base Centrale des Établissements de la Depp)

Écoliers (lieu où est située l'école)

	QP	Commune	EPCI 2015	EPCI 2017
Nombre d'écoliers	895	18 193	18 193	91 077
<i>dont en école maternelle²</i>	473	7 047	7 047	31 374
<i>dont moins de 3 ans</i>	20	92	92	760

²Les écoles maternelles n'ont que des élèves de niveau maternelle, les écoles élémentaires ont des élèves de niveau élémentaire mais peuvent aussi avoir des élèves de niveau maternelle. Les effectifs maternelle ne sont donc pas complètement exhaustifs (il s'agit uniquement des élèves scolarisés dans une école « strictement » maternelle).

Note de lecture : 18 193 écoliers sont scolarisés dans une école située dans les communes dans lesquelles se situe le QP. Parmi ces élèves, 7 047 fréquentent une école maternelle.

Source : Ministère de l'Éducation Nationale, Depp - 2015

Second degré : les formations au collège

Établissements

	QP	Commune	EPCI 2015	EPCI 2017
Nombre de collèges ³	1	14	14	69
<i>dont en Rep</i>	1	8	8	18
<i>dont en Rep+</i>	0	1	1	2
<i>dont privées</i>	0	3	3	16

³Les collèges concernés par le QP sont ceux situés dans ou à moins de 300 mètres du QP.

Note de lecture : 14 collèges est situé dans les communes dans lesquelles se situe le QP.

Source : Insee - Base Permanente des Équipements - 2015 (traitements à partir de la Base Centrale des établissements de la Depp)

Élèves (lieu de résidence de l'élève)

	QP	Commune	EPCI 2015	EPCI 2017
Nombre d'élèves scolarisés dans une formation au collège	166	7 472	7 472	40 653
<i>dont filles</i>	75	3 667	3 667	19 780
<i>dont boursiers</i>	24	1 270	1 270	4 478
<i>dont en Rep</i>	150	4 531	4 531	10 535
<i>dont en Rep+</i>	s	s	594	1 239
<i>dont en établissement privé</i>	10	1 310	1 310	8 172
<i>dont SEGPA, ULIS, UPE2A, 3^e prépa-pro</i>	9	331	331	1 112

Note de lecture : À la rentrée 2015, 7 472 élèves inscrits dans une formation de niveau collège résident dans les communes dans lesquelles se situe le QP.

Source : Ministère de l'Éducation Nationale, Depp - 2015

Les deux tableaux suivants concernent les collégiens hors SEGPA, ULIS, UPE2A et troisième préparatoire aux formations professionnelles

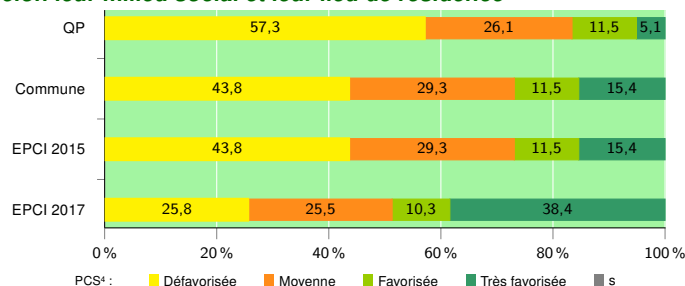
Retard scolaire dans les formations collège (lieu de résidence de l'élève)

	QP	Commune	EPCI 2015	EPCI 2017
Taux de retard à l'entrée en 6 ^e (%)	25,0	12,9	12,9	8,3
Taux de retard des filles, parmi les filles à l'entrée en 6 ^e (%)	s	11,2	11,2	7,4
Taux de retard à l'entrée en 3 ^e (%)	20,6	18,7	18,7	13,8
Taux de retard des filles, parmi les filles à l'entrée en 3 ^e (%)	s	16,3	16,3	11,9

Note de lecture : À la rentrée 2015, parmi l'ensemble des collégiens résidant dans les communes dans lesquelles se situe le QP (hors SEGPA, ULIS, UPE2A, 3^e prépa-pro), 12,9 % sont en retard à l'entrée en sixième. Pour les seules collégiennes de ces communes, le taux de retard est 11,2 %.

Source : Ministère de l'Éducation Nationale, Depp - 2015

Répartition des élèves inscrits dans une formation au collège selon leur milieu social et leur lieu de résidence

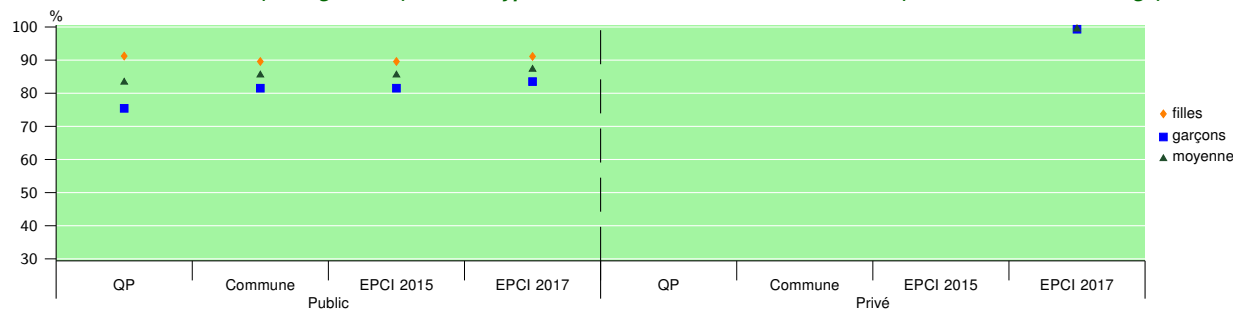


⁴La PCS désigne la nomenclature des professions et catégories socioprofessionnelles.

Note de lecture : À la rentrée 2015, parmi l'ensemble des collégiens résidant dans les communes dans lesquelles se situe le QP (hors SEGPA, ULIS, UPE2A, 3^e prépa-pro), 43,8 % sont issus d'un milieu social défavorisé.

Source : Ministère de l'Éducation Nationale, Depp - 2015

Taux de réussite au brevet (série générale) selon le type d'établissement⁵ et le sexe de l'élève (lieu où est situé le collège)



⁵Les collèges concernés par le QP sont ceux situés dans ou à moins de 300 mètres du QP.

Note de lecture : À la session 2016, le taux de réussite au DNB est de 85,5 % pour les collèges publics situés dans les communes dans lesquelles se situe le QP.

Source : Ministère de l'Éducation Nationale, Depp - 2015

Éducation (2/2)



Zone étudiée

QP Brigadières - Henri Barbusse (QP095004)

Zones de comparaison

Communes : Argenteuil, Bezons

EPCI 2015 : CA Argenteuil - Bezons

EPCI 2017 : CA Saint-Germain Boucles de Seine, EPT Boucle Nord de Seine

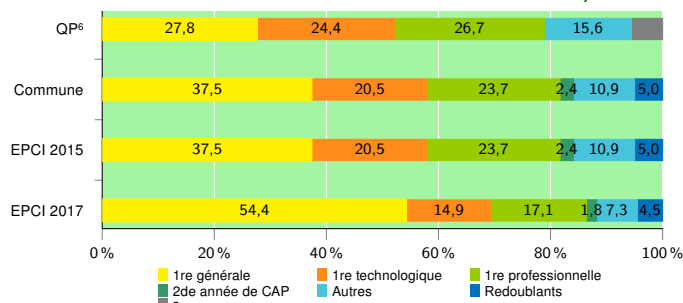


Tous les chiffres et leur documentation disponibles sur Insee.fr

Fiche mise à jour le 17/12/2019
Version : 2017

Second degré : parcours à l'issue du collège

Orientation des élèves scolarisés deux ans après la troisième (lieu où est situé l'établissement de scolarisation en troisième)



⁶Note de lecture : 37,5 % des élèves qui sont scolarisés en troisième à la rentrée 2013 au sein d'un collège situé dans les communes dans lesquelles se situe le QP se retrouvent en première générale à la rentrée 2015.

Source : Ministère de l'Éducation Nationale, Depp - 2015

Scolarisation (lieu de résidence)

	QP	Commune	EPCI 2015	EPCI 2017
Part des 16 à 24 ans non scolarisés ⁵ (%)	44,8	41,4	41,4	33,7

⁵Pour des raisons liées aux estimations du recensement à l'infra-communal, seule la tranche d'âge 16-24 ans est disponible. En cela, l'indicateur diffère de celui habituellement utilisé par la Depp pour le calcul des non scolarisés (16-25 ans).

Note de lecture : Parmi les jeunes de 16 à 24 ans résidant dans les communes, 41,4 % sont non scolarisés.

Source : Insee, Recensement de la Population 2010, Estimation démographiques 2010

Centre de formation d'apprentis (CFA)

	Commune	EPCI 2015	EPCI 2017
Nombre de centres de formation d'apprentis (y compris agriculture)	2	2	13
dont privés	2	2	10

Note de lecture : Les communes dans lesquelles se situe le QP comptent 2 CFA.

Source : Insee - Base Permanente des Équipements - 2015

Second degré : les formations au lycée

Établissements

	Commune	EPCI 2015	EPCI 2017
Nombre de lycées	7	7	44
Nombre de lycées d'enseignement général et technologique ⁷	6	6	37
dont privés	1	1	14
Nombre de lycées d'enseignement professionnel	1	1	7
dont privés	1	1	4

⁷Les lycées généraux et technologiques incluent les lycées polyvalents

Note de lecture : Les communes dans lesquelles se situe le QP comptent 7 lycée(s) d'enseignement général et technologique.

Source : Insee - Base Permanente des Équipements - 2015 (traitements à partir de la Base Centrale des Établissements de la Depp)

Élèves (lieu de résidence de l'élève)

	QP	Commune	EPCI 2015	EPCI 2017
Élèves scolarisés dans une formation générale ou technologique des lycées	39	3 389	3 389	21 477
dont filles	26	1 866	1 866	11 393
dont boursiers	20	709	709	2 173
dont en établissement privé	s	496	496	5 029
Nombre d'élèves scolarisés dans une formation professionnelle des lycées	30	1 440	1 440	5 930
dont filles	13	622	622	2 512

Note de lecture : Parmi les élèves résidant dans les communes dans lesquelles se situe le QP, 3 389 sont scolarisés dans une formation générale et technologique en lycée.

Source : Ministère de l'Éducation Nationale, Depp - 2015

Retard scolaire dans les formations générales ou technologiques en lycées (lieu de résidence de l'élève)

	QP	Commune	EPCI 2015	EPCI 2017
Taux de retard à l'entrée en 2 ^{de} (%)	s	12,3	12,3	9,7
Taux de retard des filles, parmi les filles à l'entrée en 2 ^{de} (%)	s	13,4	13,4	9,4
Taux de retard à l'entrée en terminale (%)	41,7	30,0	30,0	21,6
Taux de retard des filles, parmi les filles à l'entrée en 2 ^{de} (%)	s	26,4	26,4	18,5

Note de lecture : Parmi les élèves résidant dans les communes dans lesquelles se situe le QP, 12,3 % sont en retard à l'entrée en seconde générale et technologique.

Source : Ministère de l'Éducation Nationale, Depp - 2015

Retard scolaire dans les formations professionnelles en lycée (lieu de résidence de l'élève)

	QP	Commune	EPCI 2015	EPCI 2017
Taux de retard à l'entrée en 2 ^{de} (%)	s	49,2	49,2	47,2
Taux de retard des filles, parmi les filles à l'entrée en 2 ^{de} (%)	s	52,1	52,1	47,0
Taux de retard à l'entrée en terminale (%)	s	64,9	64,9	63,4
Taux de retard des filles, parmi les filles à l'entrée en 2 ^{de} (%)	s	63,3	63,3	62,4

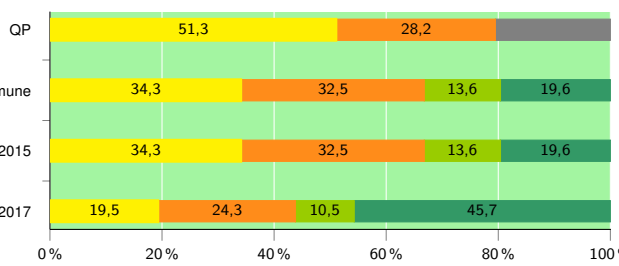
Note de lecture : Parmi les élèves résidant dans les communes dans lesquelles se situe le QP, 49,2 % sont en retard à l'entrée en seconde professionnelle.

Source : Ministère de l'Éducation Nationale, Depp - 2015

Signes conventionnels utilisés

s : secret statistique (y compris entre indicateurs et entre zones géographiques)
nd : données non disponibles ou non diffusables (ex. mauvaise qualité de géolocalisation)
/// : absence de résultat due à la nature des choses (ex. pas d'EPCI 2015)

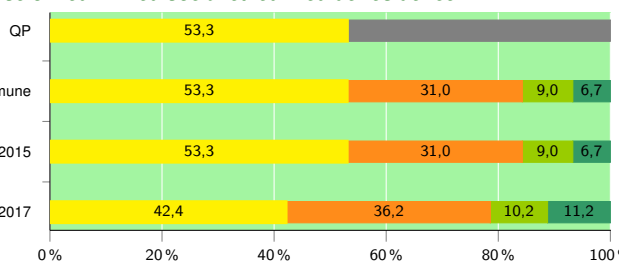
Répartition des élèves inscrits dans une formation générale ou technologique des lycées selon leur milieu social et leur lieu de résidence



Note de lecture : Dans les communes dans lesquelles se situe le QP, 34,3 % des élèves scolarisés dans une formation générale et technologique en lycée sont enfants d'ouvriers ou d'inactifs (PCS défavorisée).

Source : Ministère de l'Éducation Nationale, Depp - 2015

Répartition des élèves inscrits dans une formation professionnelle des lycées selon leur milieu social et leur lieu de résidence



Note de lecture : Dans les communes dans lesquelles se situe le QP, 53,3 % des élèves scolarisés dans une formation générale et technologique en lycée sont enfants d'ouvriers ou d'inactifs (PCS défavorisée).

Source : Ministère de l'Éducation Nationale, Depp - 2015